

Unge Rørsangere ved Ove Sø Madsted 2009 – 2015

Tage Leegaard

Indledning

Som tidligere beskrevet er CES - Constant Effort Sites - er et fugleringmærkningskoncept, der er udviklet i England i 1981. Konceptet går ud på, at der ringmærkes fast på den samme lokalitet år efter år. Der opstilles og benyttes det samme antal net på nøjagtig de samme steder på lokaliteten efter et fastlagt skema, som går ud på, at man ringmærker 6 timer pr. gang. Det er fra en halv time før solen står op og så 6 timer frem. Tidsrummet er fra den 1. maj til den 29. august, og det er inddelt i 10 dages perioder. Man skal således besøge sitet 12 gange på en sæson – en gang i hver periode, dog med mindst 4 dages mellemrum.

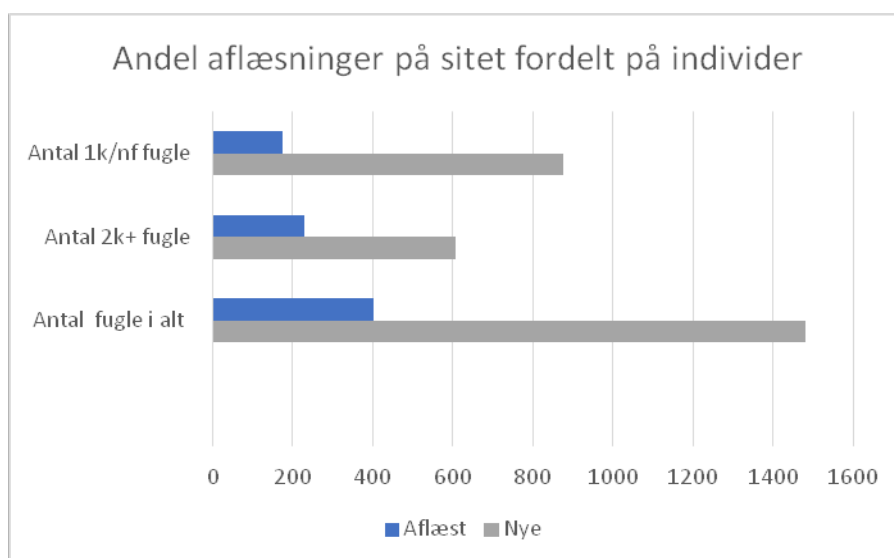
I årene 2009 til 2015 passede Nordvestjysk Ringmærkningsgruppe et sådant site ved Madsted ved Ove Sø i Thy. Godt halvdelen af alle håndterede fugle var Rørsangere (*Acrocephalus scirpaceus*)

Denne artikel vil hovedsagelig fokusere på Rørsangernes ungfugle. Jeg har forsøgt at klarlægge hvor længe de opholder sig på yngleområdet ud fra de fangster og genfund, som vi havde i perioden. Endvidere vil jeg forsøge at klarlægge hvor stor en andel af ungfuglene, der vender tilbage som ynglefugle i de følgende år. Endvidere har jeg forsøgt at klarlægge om nf fuglene (netop udfløjne fugle), som ret sikkert er udfløkket på sitet er mere stedbundne end de øvrige ungfugle.

Diverse data:

Antal Rørsangere håndteret i alt	2226
Antal nye i alt	1482
- Heraf fra andre DK lokaliteter (Overvejende fra Ove Sø området)	12
- Fra udlandet	10
Antal nye 2k+ fugle (voksne)	606
Antal nye 1k (og nf) fugle	876
- Heraf nf fugle (unger, som netop er fløjet fra reden)	64
Aflæsninger i alt	744

Aflæsninger fordelt på individer på sitet	402
- Andel heraf mærket som 2k+ fugle	229
- Andel mærket som 1k og nf	173
Aflæsninger fra DK – overvejende Ove Sø området	35
- DK aflæsninger fordelt på individer	23
Aflæsninger fra udland (heraf kun 3 som 2k+)	12
- Aflæsninger fra udland fordelt på individer	11
- Aflæst såvel udland som DK	1



Det kan aflæses af tabel og diagram, at godt 27% af alle fugle på et eller andet tidspunkt går i nettet igen på sitet. 2k+ fuglene er ikke overraskende bedst repræsenteret, hvor andelen er på 37,8 %, mens den for ungfuglene er på 19,8%. Til sammenligning kan nævnes, at der ved CES mærkningerne ved Brabrand Sø i perioden 2006-17 blot er genfanget 8 individer af 898 1k mærkede fugle i samme sæson som de blev mærket (pers. medd. H. Ettrup).

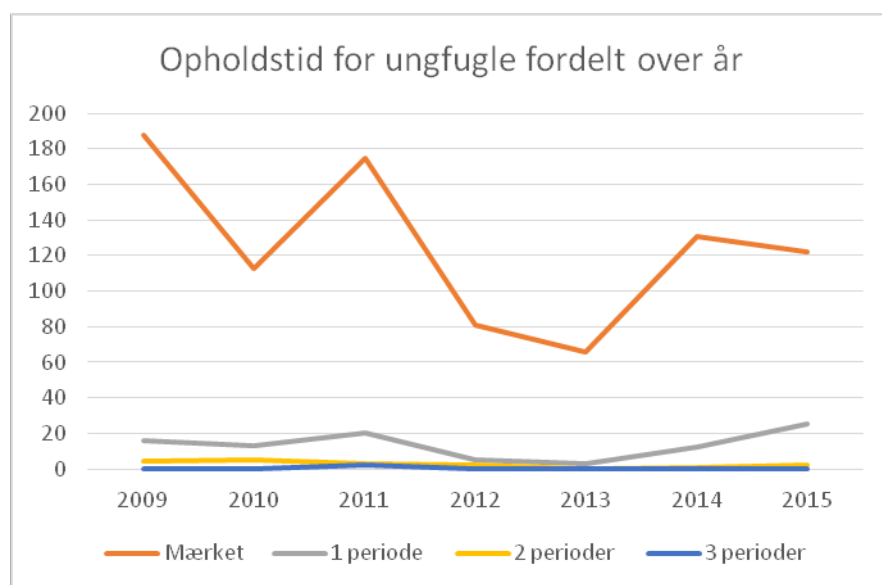
Opholdstid for ungfuglene på sitet

For at kunne danne et overblik over opholdstiden for de unge Rørsangere er fangsttiden delt op i 12 perioder, der følger de officielle fangsttider.

Fangstdatoerne fordelt over de enkelte år varierer en smule, i sidste ende er vejret en altafgørende faktor for fangstdatoerne, men ringmærkernes mulighed for at være til rådighed spiller naturligvis også ind.

Totaltal for aflæsning af ungfugle samme år:

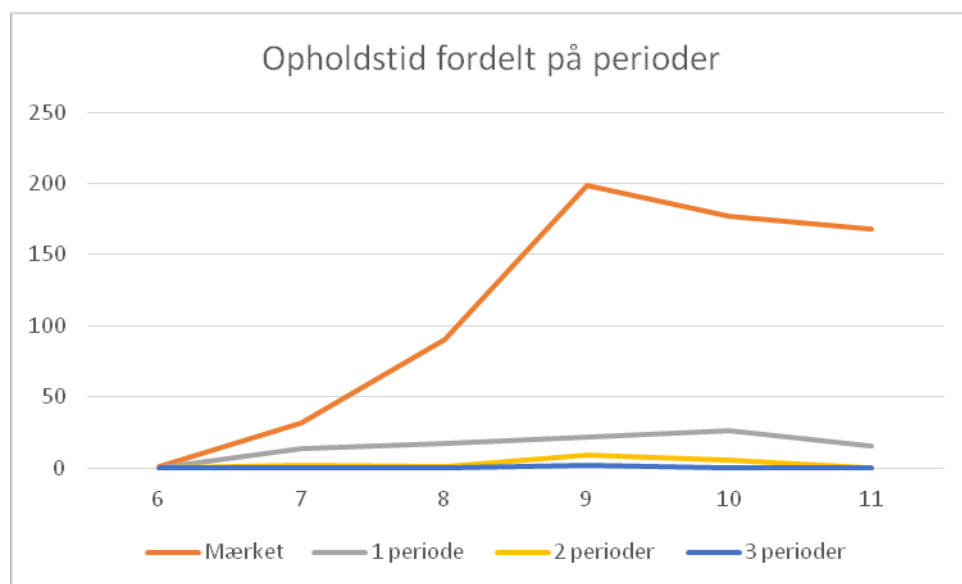
År	Mærket	1 periode	2 perioder	3 perioder
2009	188	16	4	0
2010	113	13	5	0
2011	175	20	3	2
2012	81	5	2	0
2013	66	3	0	0
2014	131	12	1	0
2015	122	25	2	0



Denne tabel og graf viser en oversigt over alle fangede ungfugle, og aflæsninger af disse. Som det også fremgik ovenfor, er det et beskedent antal fugle, som bliver aflæst, og endvidere er der selvsagt den svaghed, at ringmærkningerne på sitet indstilles efter periode 12, så tabellen er kun medtaget for at danne et overblik over fordelingen af tallene. Dog fremgår det klart, at det er et beskedent antal af alle fugle, som opholder sig mere end 1 periode på sitet.

Opholdstid for ungfuglene fordelt over perioder 2009 – 2015 samlet

	Mærket	1 periode	2 perioder	3 perioder	% i alt
Periode					
6	1	0	0	0	0
7	32	14	2	0	50
8	90	17	1	0	20
9	199	22	9	2	16,6
10	177	26	5	0	17,5
11	168	15	0	0	8,9
12	209				



Tabel og diagram viser, at det er meget få fugle, der forlader reden før periode 7 – altså inden 1. juli. Endvidere ses det, at antallet af ungfugle, der aflæses, er forholdsvis konstant. Ikke overraskende er andelen af fugle der aflæses dalende hen over sæsonen i takt med at træktiden sætter ind.

Antallet af fugle, der opholder sig mere end 1 periode i området er stigende indtil slutningen af juli. Det indikerer, at rigtig mange unger forlader reden omkring midten af juli. Når vi når midten af august falder tal og ikke mindst andelen – træktiden er for alvor sat ind, men meget tyder på, at der allerede fra slutningen af juli er et stort træk, ikke bare af voksne fugle som tidligere påvist, men også ungfugle.

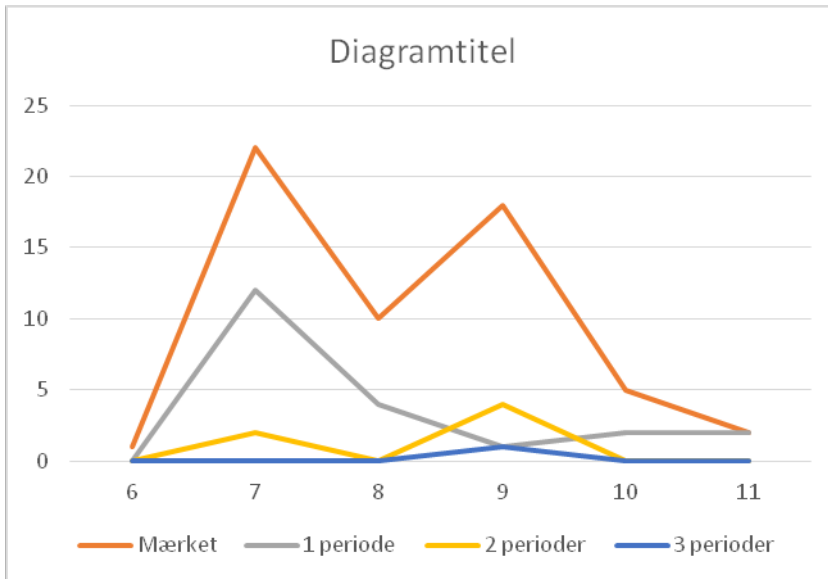
Undersøgelsen viser også, at langt de fleste ungfugle opholder sig ret kort tid i området. Det store antal mærkede fugle indikerer altså, at der er et meget stort flow af ungfugle gennem rørbræmmerne fra slutningen af juli og fremefter.

De netop flyvefærdige unger (nf)

I tabellen ovenfor er alle ungfugle taget under et. Særlig interessant er nf fuglene – da de med meget stor sikkerhed er klækket tæt på nettene.

Mærket i periode	Antal mærket	Aflæst i 1 periode	Aflæst i 2 perioder	Aflæst i 3 perioder	% i alt
6	1	0	0	0	0
7	22	12	2	0	63,3
8	10	4	0	0	40
9	18	1	4	1	33,3
10	5	2	0	0	40
11	2	2	0	0	100
12	6				

Der er kun noteret 64 nf – fugle. Betegnelsen er subjektiv, men de er dog forholdsvis lette at identificere. Alle nf fugle er ringmærket ved nettet, da deres flyvefærdigheder ikke er helt på højde med de andre fugle. At deres radius ikke er særlig stor ses også af, at det kun var de første tre år vi rigtig fangede nogen af dem. I takt med at vi havde baner gennem rørskovene flyttede de voksne fugle helt åbenbart rederne lidt væk, og så nåede nf fuglene ganske simpelt ikke hen i nettene.



I forhold til totalen på alle ungfugle er andelen af aflæsninger af nf fuglene markant højere. Derimod ser det ikke ud til ifølge tabellen at de opholder sig længere i området end øvrige ungfugle. De vokser rigtig hurtigt, og bevæger sig så sydpå.

Antallet af nf fugle indikerer også, at en rigtig stor andel af ungerne forlader reden i begyndelsen af juli.

Kommer ungfuglene tilbage for at yngle?

Et af styrkerne ved CES – mærkningerne er, at fangsterne gentages kontinuerligt år efter år på de samme steder. Det giver selvsagt nogle muligheder for at se, om fuglene vender tilbage. Ganske enkelte fugle har været i nettet i samtlige 7 år, men det er også spændende at se, om ungfuglene vender tilbage til deres udgangspunkt.

Fordeling efter år

	Antal mærket	Senere ynglende	%
2009	188	15	8
2010	113	13	11,5
2011	175	10	5,7
2012	81	7	8,6
2013	66	6	9,1
2014	131	11	9
2015	122	4	3,2

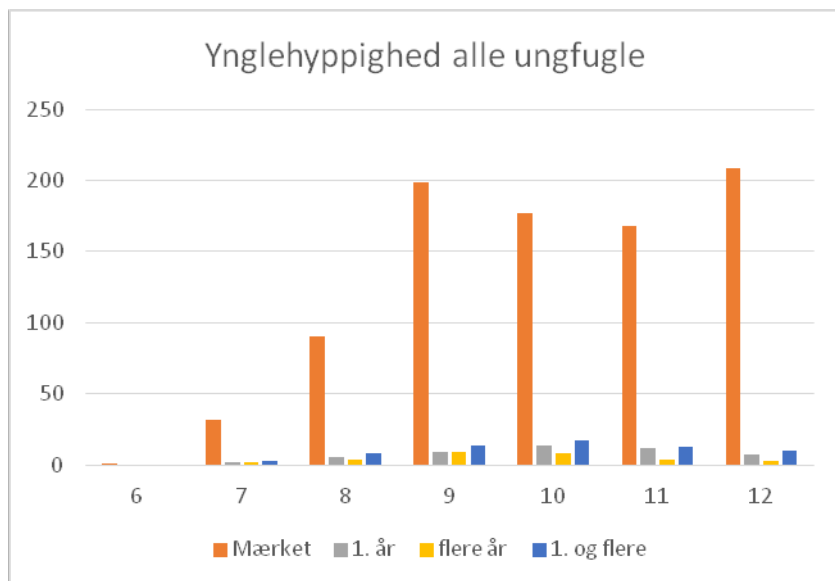
2012 og 2013 var rigtig dårlige år rent fangstmæssigt, men det ser ud til at andelene ser stabile ud. Derimod må der være sket et eller andet mellem 2011 og 2102, hvor ynglefrekvensen næsten er halveret. Hvad angår tallene for 2015 er der redegjort nedenfor.

Fordeling efter fangstperiode

	Antal mærket	Aflæst 1. år (2k)	Aflæst flere år	I alt	% i alt
Mærket i periode					
6	1	0	0	0	0
7	32	2	2	3	9,4
8	90	5	4	8	8,9
9	199	9	9	14	7
10	177	14	8	17	9,6
11	168	12	4	13	7,7
12	209	7	3	10	4,8

I disse tal er medtaget aflæste CES fugle (15 individer aflæst 22 gange) fra et område ved Ove Sø nord for Madsted.

Stedet kaldes Ove Sø Istrup, og ligger cirka en halv kilometer fra CES sitet.

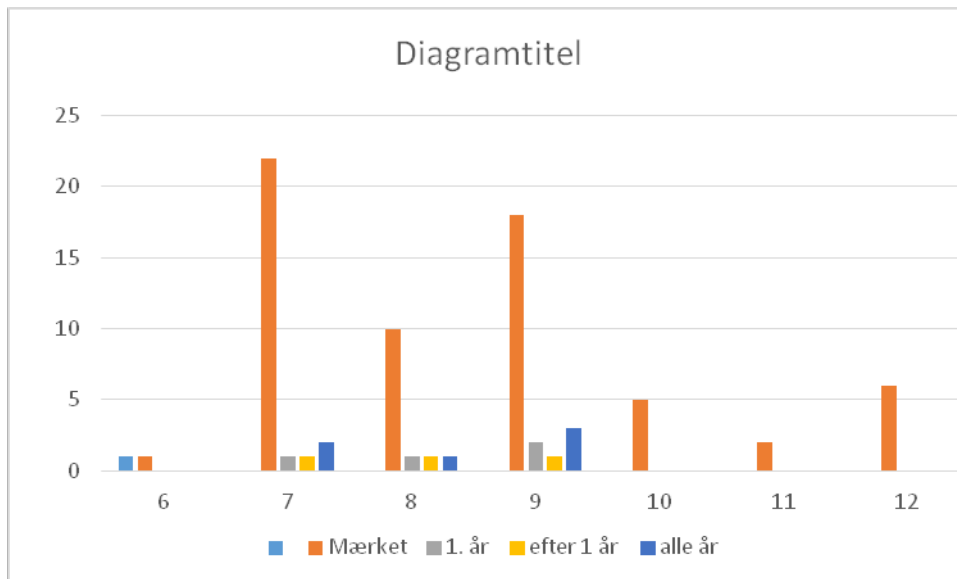


Jeg begyndte at mærke fugle i rørskoven der i 2015 og har fulgt det op i 2016 og 2017. Det kan altid diskuteres, om det er rimeligt at medtage disse data, men eftersom vi måtte stoppe på CES – sitet i 2015 giver det en god indikation for fuglenes tilbagekomst specielt fordelt på fangstperioder. Endvidere er der kun ringmærket efter 15.7 (bukkejagt) i Istrup, men derimod også i september.

Hvis man kigger på tallene ser de nogenlunde stabile ud for ungfugle mærket i tidsrummet fra 1.7 til 15.8. Derefter falder andelen markant. Noget tyder på, at det træk, som foregår allerede i slutningen af juli er fugle fra nærved liggende lokaliteter, hvorimod det senere træk består af fugle, som kommer fra fjernere lokaliteter.

Ynglefrekvens nf fugle

Mærket i periode	Antal mærket	Aflæst 1. år (2k)	Aflæst efter 1. år	I alt	%
6	1	0	0	0	0
7	22	1	1	2	9,1
8	10	1	1	1	10
9	18	2	1	3	15,8
10	5	0	0	0	0
11	2	0	0	0	0
12	6	0	0	0	0



Det samlede antal af fugle er forholdsvis lille, men tabel og diagram indikerer dog, at fugle udklækket på lokaliteten, isoleret set, ser ud til at have en lidt større tilbøjelighed til at vende tilbage til deres klækningssted.

Og så noget uforklarligt:

	Antal mærket	Aflæst 1. år	Senere ynglende	Sammenfald
2009	188	20	15	3
2010	113	18	13	2
2011	175	25	10	2
2012	81	7	7	0
2013	66	3	6	1
2014	131	13	11	0
2015	122	27	4	1

Tabellen viser et sammendrag af tidligere tabeller suppleret med, at jeg har sammenholdt data for de enkelte fugle.

Det viser, at der stort set ikke er nogen sammenhæng imellem, om fuglene aflæses i klækningsåret, og om de senere vælger at vende tilbage til lokaliteten.

Jeg kan konstatere hvad jeg kan se af tabellerne, men tør ikke konkludere på det.

Et forsøg på en forklaring kan være, at de stærkeste fugle forlader området meget hurtigt for at sikre en bedre overlevelse.

Leegaard m.fl 2013: Med Bud fra Nordvest (BFN forlag 2013)