

**Standardiseret ynglefuglefangst i Dybendal,
Skærbæk Plantage**



Statusrapport 2008

Standardiseret ynglefuglefangst i Dybendal 2008

Af Jan Drachmann

Introduktion

I 2009 var der fem års jubilæum på projektet med standardiseret ynglefangst (SYF) i Dybendal, Skærbæk Plantage, som dermed er Danmarks ældste område med SYF. Området er en del af EF-fuglebeskyttelsesområde nr. 34 i Midtjylland ”Skovområde syd for Silkeborg”. Formålet med SYF er at opnå mål for fuglenes overlevelse og ungeproduktion, og dermed få indblik i årsagerne til eventuelle bestandsændringer. For en nærmere beskrivelse af projektets baggrund og visioner henvises til projektrapporten fra 2004.

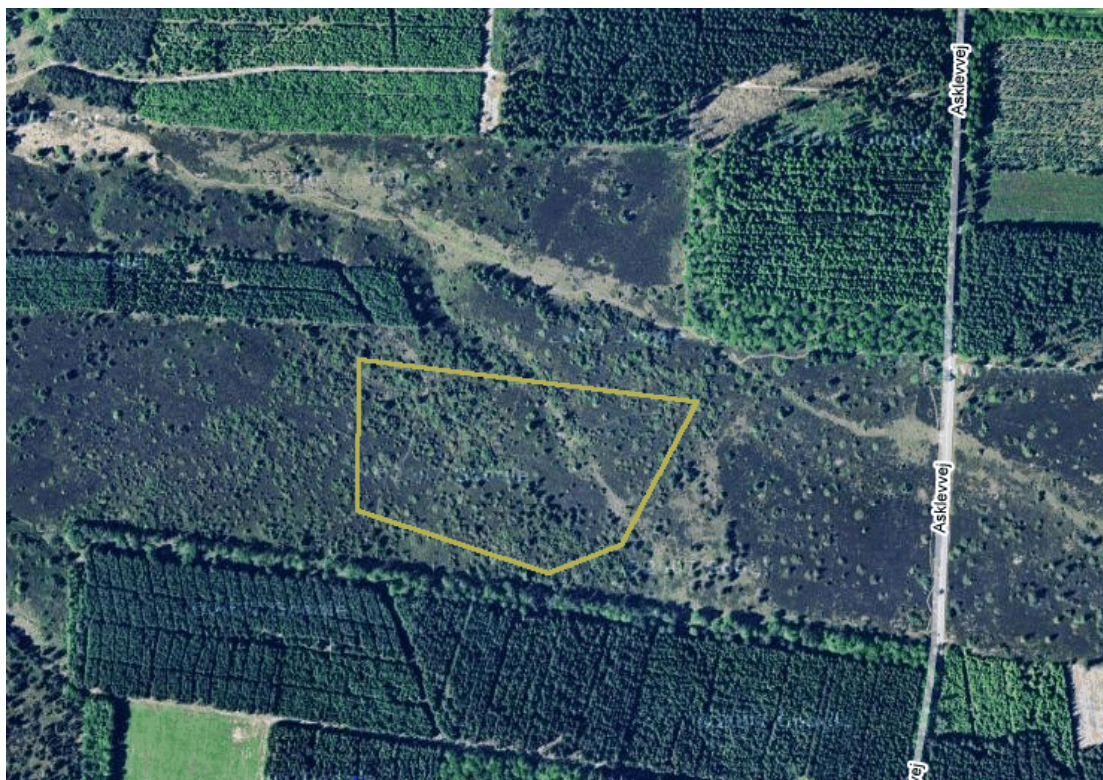
I 2008 var der fem områder med SYF i Danmark: Dybendal, Brabrand sø, Ravnstrup sø, Vestamager og Tarup Grusgrav. Der kom således ét nyt område med SYF i 2008 - Tarup Grusgrav på Fyn. I 2009 forventes der at komme mindst ét nyt område til det danske SYF-projekt. Beskrivelse af de danske SYF-projekter og deres resultater kan ses på www.ringmaerkning.dk.

Alt feltarbejde i 2008 i forbindelse med SYF i Dybendal blev udført af Jan Drachmann og Lars Ulrich Rasmussen. Der rettes en stor tak til Skærbæk Plantage A/S for fortsat tilladelse til at udføre ringmærkningsprojektet på deres ejendom. Uden skovdistriktets fortsatte opbakning ville projektet ikke kunne gennemføres. Derudover takkes Ringmærkningscentralen ved Zoologisk Museum i København for lån af spejlnet, og Friluftsrådet for støtte til køb af nye spejlnet og andet fangstudstyr.

Metode

Undersøgelsesområde

SYF-projektet i Dybendal foregår i et ca. 47 ha stort område i Skærbæk Plantage (56°05'N, 9°28'E). Området er et hedeområde domineret af ene med andre spredte træer og buske, og er omkranset af skov (se Figur 1).

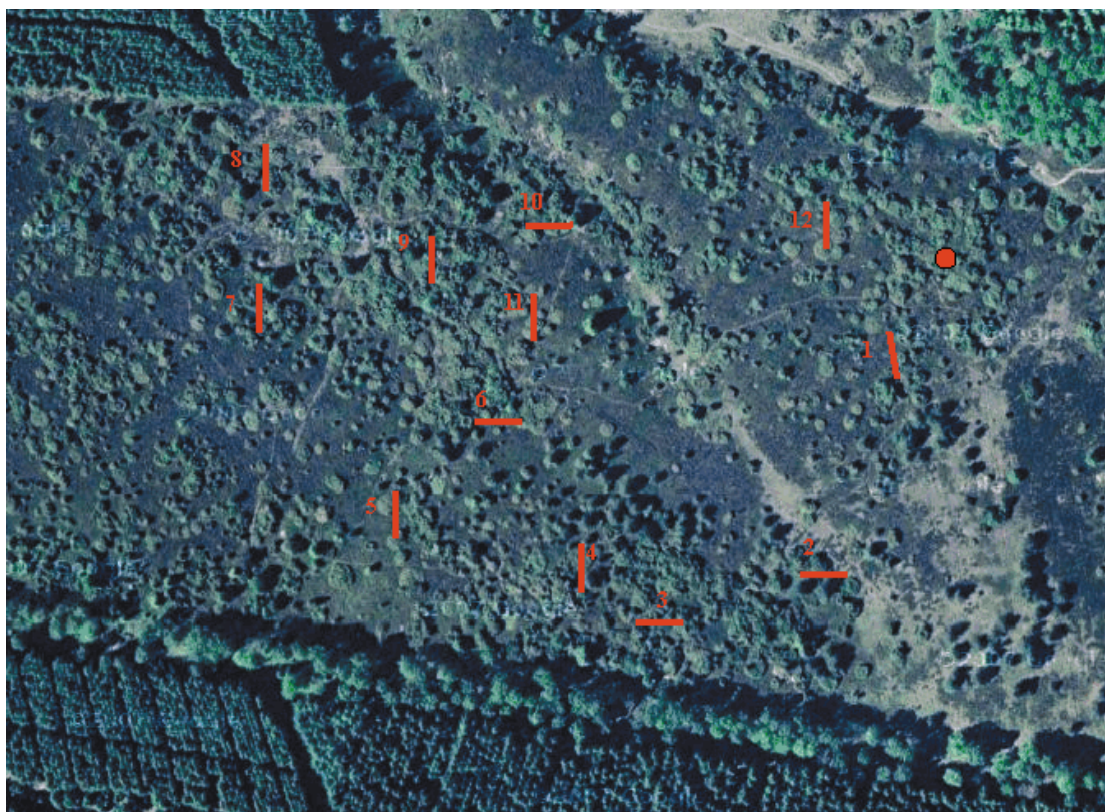


Figur 1. Den omtrentlige placering af feltområdet i Dybendal. ©2009 Google - Kortdata, Tele Atlas.

Standardiseret ynglefuglefangst

For at dække hovedparten af ynglesæsonen for de undersøgte arter, men samtidigt så vidt som muligt undgå de perioder, hvor store mængder trækfugle passerer området, blev der ringmærket fra maj til august. Ynglesæsonen blev, som tidligere, inddelt i tolv 10-dages perioder, hvor der i hver periode blev ringmærket én dag fra 30 minutter før solopgang og seks timer frem (Tabel 1). Til fangsten blev benyttet 12 10-m spejlnet der alle stod på nøjagtigt samme sted som i 2006 (se Figur 2). For at minimere forstyrrelsen og muligheden for at fuglene skulle lære nettene at kende (og dermed blive sværere at fange), gik der mindst seks dage mellem hver fangstdag.

I løbet af de seks fangsttimer blev hvert spejlnet besøgt hvert 30.-50. minut alt efter vejrforholdene og mængden af fugle, som blev fanget på en given dag. Følgende blev noteret for alle fangede fugle: Art, dato, klokkeslet, ringnummer, alder, køn, hvordan fuglen blev kønsbestemt, rugeplettens udvikling, hvilket spejlnet fuglen blev fanget i, og hvorvidt der var tale om en ny eller genfanget fugl. Rugeplettens udvikling noteredes for at bestemme timingen af de enkelte arters ynglesæson.



Figur 2. Placeringen af de 12 spejlnet indenfor undersøgelsesområdet, hvor den røde cirkel angiver vores udgangspunkt under fangsterne. ©2009 Google - Kortdata, Tele Atlas.

Herudover blev vejrforholdene registreret to til tre gange på hver fangstdag, og for de fleste individer blev vingens længde målt. Ovennævnte procedure følger den fælles europæiske standard for SYF. På engelsk benævnes SYF Constant Effort Sites (CES), hvilket kan være nyttig at vide, hvis yderligere viden om SYF i Europa ønskes, evt. gennem søgning på internettet.

I det følgende præsenteres først data fra Dybendal 2008, hvorefter der følger en opsummering af den samlede fangst af ynglefugle på alle danske SYF-projekter i 2008.

Resultater

Dybendal

Den standardiserede fangst af ynglefuglene startede i 2008 den 2. maj og sluttede den 24. august (Tabel 1). Totalt blev der fanget 291 forskellige individer fordelt på 27 arter (264 ringmærket i 2008 og 27 aflæsninger fra tidligere år, Tabel 2). Udover de 27 forskellige mærkede arter, blev der også fanget en musvåge den 17. august. Denne

blev sluppet igen uden at blive ringmærket, da vi ikke havde den rigtige ringstørrelse med til denne art. Løvsanger var, lige som alle tidligere år, den mest hyppige art fanget i området i 2008. I 2008 blev der fanget det højeste antal løvsangere i området i de fem år projektet har kørt (Tabel 3). Udover løvsanger, forekom 10 andre arter i bemærkelsesværdige antal i forhold til de tidligere år (Tabel 3), ellers forekom de øvrige arter i omtrent samme antal som de forrige år. Aldersfordelingen af de 291 forskellige individer fanget i 2008 og deres fordeling i de forskellige fangstperioder er vist i Figur 3. De første ungfugle blev fanget i starten af juni (periode 4), hvor en unge af henholdsvis rødhals og gråsirken gik i nettet.

Totalt blev der fanget 2084 forskellige individer på de fem danske SYF-områder i 2008 (Tabel 4). Ungeproduktionen (antal ungfugle pr adult) blev estimeret for seks af de mest hyppige arter fanget på de fem danske områder med SYF i 2008 (Tabel 5). For løvsangeren, som var den mest hyppige art i det samlede danske SYF-materiale, blev variationen i ungeproduktionen sammenlignet for 2006-2008 (Figur 4).

Diskussion

Feltsæsonen i 2008 resulterede i det hidtil højeste antal fangede fugle i de fem år projektet har kørt, da hele 291 forskellige individer blev fanget fra maj til august. Siden 2006, hvor den nuværende standard med 12 spejlnet blev indført, er antallet af fangede individer steget hvert år, da der i 2006, 2007 og 2008 blev fanget henholdsvis 193, 236 og 291 forskellige individer i området. Løvsanger var som i de tidligere år den mest almindelige art blandt de fangede fugle. Blandt de aflæste løvsangere mærket i tidligere år, var der én som var blevet mærket som voksen i området i 2004. Den har således været i Afrika mindst fem gange, siden den blev mærket første gang i området, for derefter at vende tilbage til det samme lokale skovområde år efter år. Hvorvidt den har ynglet i Dybendal i 2008 er uvist, da den kun blev fanget den 2. maj, og således kan have været en trækfugl på vej gennem området. Hvert år siden 2004, er denne løvsanger udelukkende blevet fanget i begyndelsen af maj, på nær i 2006, hvor den også blev fanget den 9. juni. Meget tyder derfor på at den i de fleste år ikke opholder sig i Dybendal om sommeren.

Udover løvsanger, var der 10 andre arter der optrådte i bemærkelsesværdige antal i forhold til de tidligere år (Tabel 3). Gråsirken, gærdesanger, munk, gærdesmutte og træløber blev alle fanget i de største antal siden projektets start. I

2004, 2007 og 2008 er der blevet fanget særlig mange fuglekonger (Tabel 3), hvilket skyldes en stor andel af ungfugle i disse tre år. Sortmejsen optræder ligeledes hyppigst i de tre år, hvor fuglekongen er mest almindelig. Som nævnt i rapporten for 2007, kan det således tyde på at fuglekonge og sortmejsen, der lever i samme habitat (nåleskov), udviser mere eller mindre ens populationsdynamik. I forhold til de første tre år, er gransangeren i 2007 og 2008 blevet mere hyppig blandt fangsterne foretaget i Dybendal. Efter helt at være udeblevet fra området i 2007, blev der atter fanget rødrygget tornskade i området i 2008. To af de tre fangede tornskader var unger, så arten har atter ynglet med succes i området i 2008. Den sidste af de bemærkelsesværdige arter var skovskaden, som optrådte med to individer. Denne art er ellers ikke årlig blandt områdets ynglefuglefangster.

Den tidsmæssige variation af årets fangster var identisk med de tidligere år, med mange fangede individer i den første periode, færre fugle midt på sommeren, og mange ungfugle i juli og august (se Figur 3). De første unger (en rødhals og en gråsissen) blev i 2008 fanget den 6. juni i periode 4. I 2004, 2005, 2006 og 2007 er de første unger blevet fanget i henholdsvis periode 5, 8, 4 og 4. De sidste tre år er de første unger således hvert år blevet fanget i begyndelsen af juni.

Det samlede danske SYF-program satte i 2008 ny rekord i antal fangede ynglefugle, da hele 2084 forskellige individer blev fanget i de fem danske SYF-områder. Dette skyldes ikke mindst det nye område Tarup Grusgrav, hvor 461 fugle blev mærket i 2008. Hvert år bliver det danske SYF-program bedre og bedre - med længere tidsserier for de eksisterende SYF-områder og opstart af helt nye områder. For de mest almindelige arter der fanges i de danske SYF-områder, kan vi nu få et estimat for deres årlige ungeproduktion (se Tabel 5). For en art som rørsanger, der er en af de hyppigst fangede arter i de danske SYF-områder, er de sidste tre års ungeproduktion blevet sammenlignet (Figur 4). Denne art havde åbenbart en utrolig dårlig ungeproduktion i 2007, mens andelen af unger i forhold til voksne var betydeligt højere i både 2006 og 2008. Det bør i denne forbindelse bemærkes, at andelen af unger i forhold til voksne er et relativt mål for arternes ungeproduktion, og ikke et absolut mål for hvor mange unger de enkelte par får i et givet år.

Udover at bidrage til forståelsen af almindelige danske ynglefugles populationsdynamik, kan SYF i Danmark også få stor betydning for forståelsen af vore ynglefugles spredning og trækbevægelser. Med det store antal ynglefugle der efterhånden mærkes i SYF-områderne, kan det forventes, at der på sigt vil blive

genmeldt flere individer med kendt dansk ynglelokalitet. SYF kan derfor potentielt også bruges til at finde ud af, hvor ynglefuglene tager hen efter yngelsæsonen.

Tabeller og Figurer

Tabel 1. Fordelingen af de tolv fangstperioder i 2008. Tidsrummene angiver tidspunktet for åbningen af første net og lukningen af tolvte net, og er således længere end de seks timers aktiv fangst. Periode 6 blev delt over to fangstdage, da nettene blev lukket pga. regn den 27. juni.

Periode	Varighed	Fangstdato og tid
1	1. maj - 10. maj	2. maj: 05.07-11.50
2	11. maj - 20. maj	13. maj: 04.48-11.33
3	21. maj - 30. maj	22. maj: 04.28-11.20
4	31. maj - 9. juni	6. juni: 04.09-10.57
5	10. juni - 19. juni	18. juni: 04.03-10.38
6	20. juni - 29. juni	27. juni: 04.16-06.49
6	20. juni - 29. juni	28. juni: 06.09-11.15
7	30. juni - 9. juli	6. juli: 04.25-11.15
8	10. juli - 19. juli	14. juli: 04.24-11.10
9	20. juli - 29. juli	28. juli: 04.50-11.24
10	30. juli - 8. aug.	6. aug: 05.05-11.48
11	9. aug. - 18. aug.	17. aug: 05.43-12.33
12	19. aug. - 28. aug.	24. aug: 05.45-12.15

Tabel 2. Artsfordeling af de 291 forskellige individer fanget i 2008 angivet efter deres hyppighed. Årstallet angiver det år fuglene blev ringmærket.

Art	2008	2007	2006	2005	2004	Total
Løvsanger	50	4	4	0	1	59
Jernspurv	25	5	0	0	0	30
Munk	23	2	0	0	0	25
Fuglekonge	21	1	0	0	0	22
Rødhals	12	2	0	2	0	16
Gærdesanger	14	1	0	0	0	15
Topmejse	12	2	1	0	0	15
Gråsisken	14	0	0	0	0	14
Dompap	13	0	0	0	0	13
Tornsanger	11	0	0	0	0	11
Gærdesmutte	11	0	0	0	0	11
Gransanger	11	0	0	0	0	11
Musvit	8	1	0	0	0	9
Sortmejse	9	0	0	0	0	9
Solsort	8	0	0	0	0	8
Skovpiber	8	0	0	0	0	8
Grønirisk	7	0	0	0	0	7
Sangdrossel	6	0	0	0	0	6
Gulspurv	4	1	0	0	0	5
Træløber	4	0	0	0	0	4
Rødrygget tornskade	3	0	0	0	0	3
Sumpmejse	2	0	0	0	0	2
Skovskade	2	0	0	0	0	2
Tornirisk	1	0	0	0	0	1
Rødstjert	1	0	0	0	0	1
Havesanger	1	0	0	0	0	1
Bogfinke	1	0	0	0	0	1
Total	264	19	5	2	1	291

Tabel 3. Oversigt over 11 arter der i 2008 forekom i markant andre antal end de tidligere fire år.

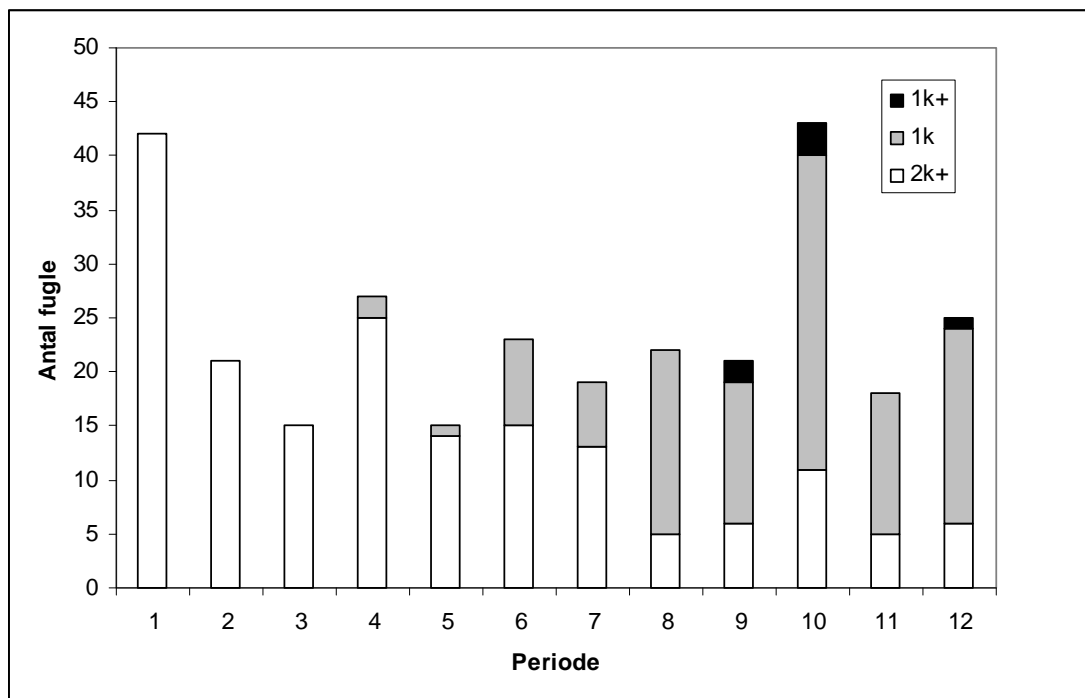
Art	2004	2005	2006	2007	2008
Løvsanger	34	35	33	35	59
Gråsisken	9	3	4	8	14
Fuglekonge	25	1	3	24	22
Sortmejse	5	4	2	9	9
Gransanger	5	1	2	19	11
Gærdesanger	5	4	7	10	15
Munk	4	8	18	11	25
Gærdesmutte	2	2	5	8	11
Rødrygget tornskade	3	6	5	0	3
Skovskade	2	0	1	0	2
Træløber	1	1	1	0	4

Tabel 4. Totalt antal mærkede fugle på de fem danske områder med SYF i 2008

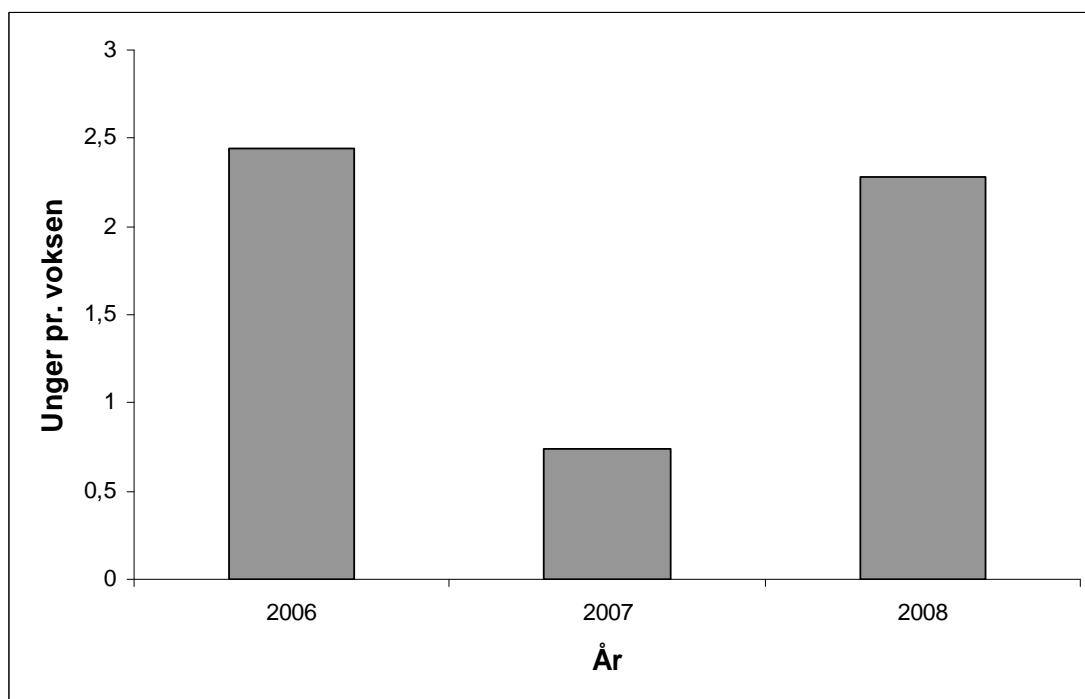
SYF	Mærket	Antal arter
Dybendal	264	27
Brabrand Sø	437	23
Vestamager	452	27
Ravnstrup Sø	470	31
Tarup Grusgrav	461	35
Totalt	2084	

Tabel 5. Ungeproduktionen 2008 estimeret for seks arter på baggrund af data fra alle fem danske SYF-områder.

Art	Juvenil	Adult	Juvenil/adult
Blåmejse	107	22	4,86
Løvsanger	241	179	1,35
Rørsanger	267	117	2,28
Musvit	67	55	1,22
Havesanger	48	37	1,30
Munk	64	47	1,36



Figur 3. Antallet af forskellige individer ringmærket og aflæst i de enkelte perioder og deres aldersfordeling (N = 291). Individer fanget flere gange er kun medtaget første gang de blev fanget.



Figur 4. Rørsangerens ungeproduktion 2006-2008. Udregning baseret på alle data fra de danske SYF-områder, hvor der blev fanget rørsanger.