

Standardiseret ringmærkning ved Brabrand Sø 2006.

Af Henning Ettrup, Morten Jenrich Hansen, Stephan Skaarup Lund & Svend Møller Jensen



Standardiseret ringmærkning ved Brabrand Sø.

Ved Brabrand Sø har Danmarks Ringmærkerforening i foråret 2006 startet et projekt med ringmærkning af fugle efter en standardiseret metode (Constant Effort Site (eller CES)). CES er udviklet igennem 1980'erne i England og er siden blevet udbredt til den meste af Europa, og antallet af lokaliteter stiger for hvert år. Danmark er kommet sent med og i 2004 blev den første danske lokalitet oprettet (Drachmann 2004). Kort fortalt går metoden ud på at ringmærke ynglefugle og ungfugle på en udvalgt lokalitet. Det overordnede formål med CES er at få et mål for de almindelige ynglefugles overlevelse og ungeproduktion. Oplysningerne der indsamles herved, kan benyttes som supplement til de forskellige andre bestandsanalyser, som foretages af fuglebestandene.

Metode

CES går ud på at ringmærke så mange af de stationære ynglefugle og deres afkom som muligt efter et fastlagt system, hvor der mærkes med et konstant antal net-meter i fastsatte perioder sommeren igennem. Analyser af de indsamlede data kræver, at der mindst fanges 200 forskellige fugle årligt. Antallet af net der benyttes skal derfor tilpasses en fangst på mindst dette antal. Yderligere skal lokaliteten være tilnærmelsesvis stabil gennem længere tid, således at vegetationsudvikling ikke er årsag til mulige ændringer i bestandene.

Som lokalitet er valgt et rørskovsområde ved Stavtrup på sydsiden af Brabrand Sø, hvor der mærkes med 10 net á 10 meter. Det mærkes 12 gange i løbet af sommeren, én gang i hver 10-dages periode startende i første uge af maj til udgangen af august (tabel 1). Der mærkes 6 timer ved hver fangstdag og kun under gunstige vejrforhold. Fangsten påbegyndes med åbning af nettene ½ time før solopgang. Sitets placering fremgår af appendiks.

Periode	Dato	Sol op*
1	1/5-10/5	5.28
2	11/5-20/5	5.09
3	21/5-30/5	4.52
4	31/5-9/6	4.38
5	10/6-19/6	4.32
6	20/6-29/6	4.34
7	30/6-9/7	4.44
8	10/7-19/7	4.56
9	20/7-29/7	5.11
10	30/7-8/8	5.28
11	9/8-18/8	5.46
12	19/8-28/8	6.06

Tabel 1: De 12 forskellige 10-dages perioder indenfor hvilke der skal fanges i forbindelse med CES.

*Tidspunkt for solopgang er registreret midt i perioden.

ART	ANTAL
Rørsanger	188
Rørspurv	86
Blåmejse	33
Sivsanger	31
Musvit	22
Gransanger	8
Pungmejse	6
Grønirisk	5
Skægmejse	4
Tornsanger	4
Græshoppesanger	3
Skovspurv	3
Havesanger	2
Kærsanger	2
Løvsanger	2
Solsort	2
Gråsiskan, lille	1
Gærdesmutte	1
Jernspurv	1
Rødstjert	1
Sumpmejse	1

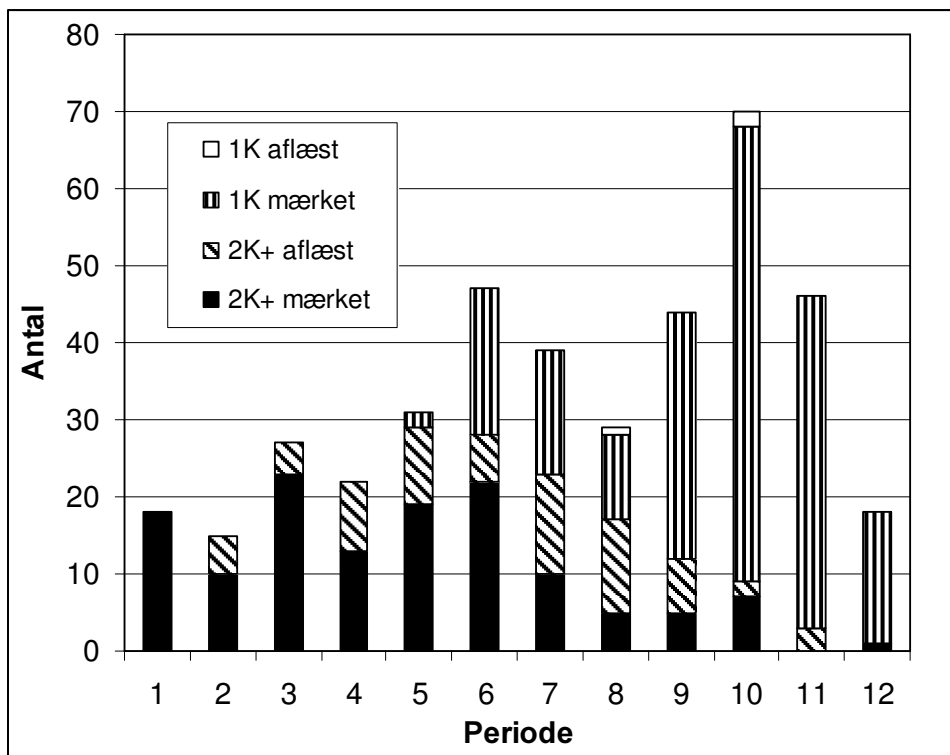
Tabel 2. Oversigt over fordelingen af de 406 fangede fugle (incl. genfangster).

Resultater

Den første fangst på lokaliteten blev gennemført den 4. maj og sidste fangst blev foretaget den 22. august. Der blev fanget i alt 406 fugle fordelt på 332 forskellige individer. Af de fangede fugle var der syv fugle, som blev aflæst, da de allerede var ringmærket i forvejen. En af disse var en Pungmejse mærket i Spanien, mens de øvrige seks var ringmærket ved søen de forudgående år, heraf en Rørsanger mærket for 7 år siden. Fangsten er fordelt på 21 arter (tabel 2) med Rørsanger som den hyppigste art efterfulgt af Rørspurv.

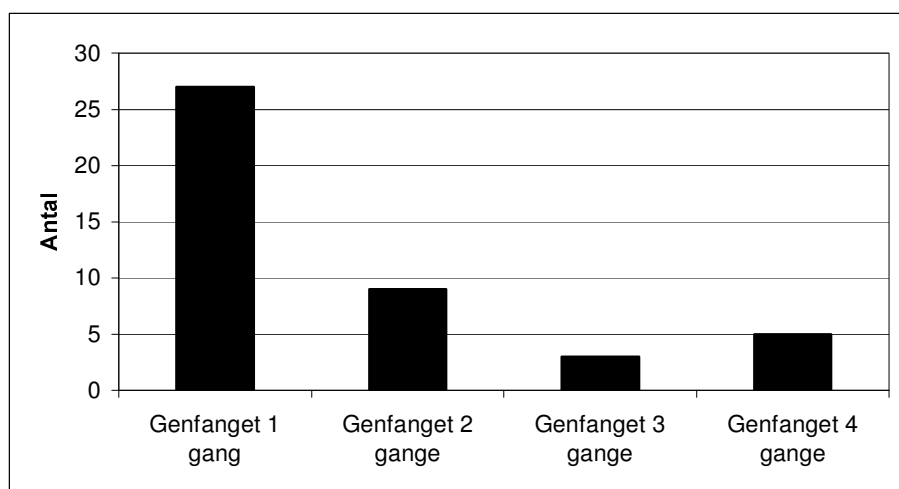
Der blev fanget stort set lige mange voksne (204 fugle) og ungfugle (202 fugle). Det svarer til, at der blev fanget 0,57 fugle pr. net/time. Der var 71 genfangster af voksne og blot 3 genfangster af ungfugle. Ses bort fra genfangsterne blev der altså fanget 133 forskellige voksne og 199 forskellige ungfugle.

Fangsterne i de forskellige fangstperioder faldt meget forskelligt ud, varierende fra 15 til 70 fugle. Ikke overraskende lå perioderne med det højeste antal fangede fugle efter midten af juni (periode 6), hvor ungerne flyver fra reden (figur 1).



Figur 1. Fordeling af fangster på periode (se tabel 1) og efter alder (n=406)

De i perioden 74 genfangede fugle fordeler sig på 44 forskellige individer. Af disse blev 17 fugle fanget mere end én gang. Frekvensen af genfangsterne fremgår af figur 2. Der blev genfanget flest i første halvdel af juli måned (periode 7 og 8), hvor fuglene var aktive med fødesøgning til opfostring af ungfuglene.

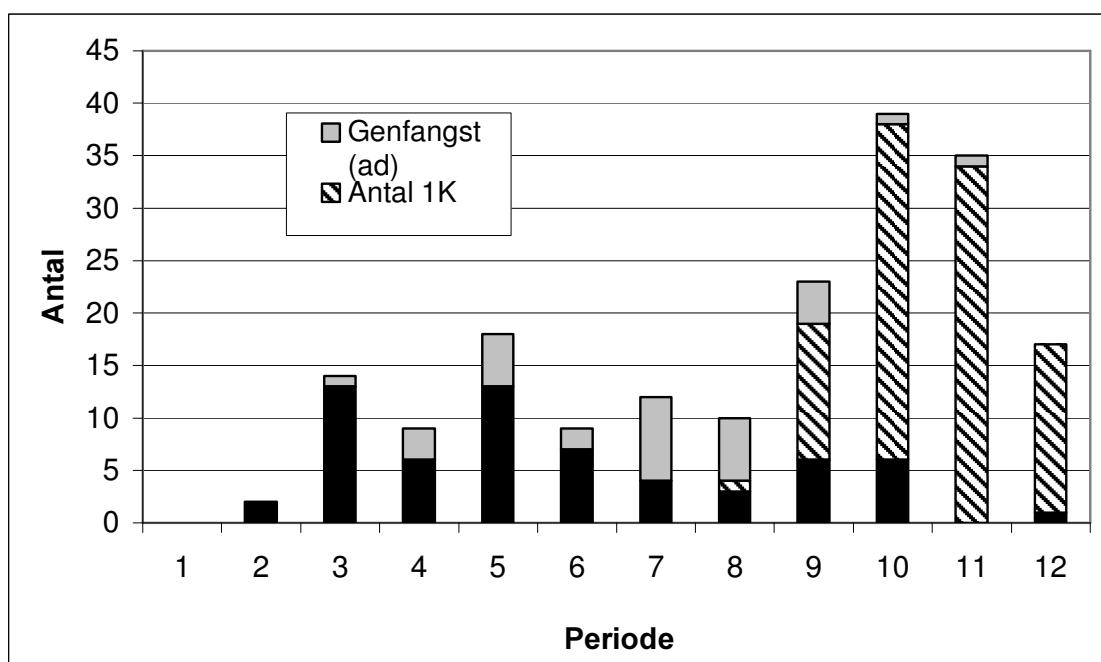


Figur 2. Frekvensen af de 74 genfangster.

Det har været muligt kort at præsentere et par eksempler på, hvad der er opnået ved det første års gennemførelse af CES ved Brabrand Sø. Eksemplerne omfatter de to arter som har været dominerende perioderne igennem.

Rørsanger

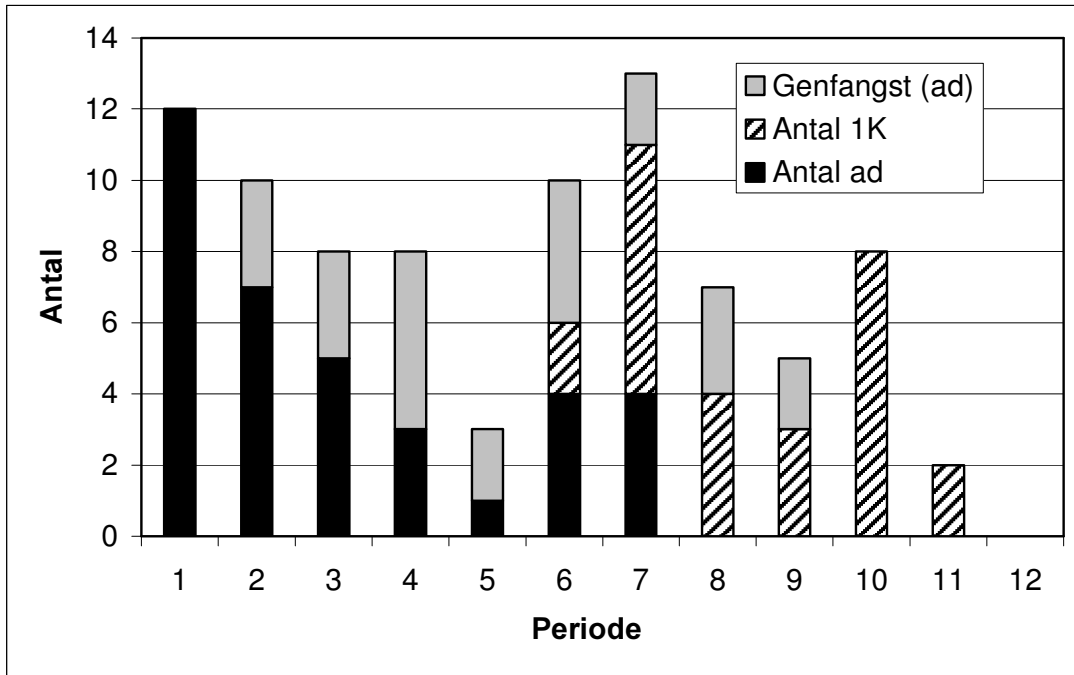
Rørsanger var den hyppigst fangede med i alt 188 individer (inkl. 31 genfangster). Fordelingen fremgår af figur 3. De første indfandt sig ved 2. fangstrunde midt i maj. Fangsten er relativt stabil gennem forsommeren og helt hen til sidst i juli. Her sker der en voldsom stigning, da ungfuglene begynder at dukke op. Allerede efter første uge af august forlader ynglefuglene området, mens ungfuglene bliver lidt længere, ligesom der formentlig sker et gennemtræk af fremmede fugle. Af de ringmærkede Rørsangere var de 61,1 % (96 af 157) ungfugle. 19,7 % (31 fugle) blev fanget mere end én gang i undersøgelsesperioden.



Figur 3: Fordelingen af Rørsanger i forbindelse med sommerens fangst (n= 188).

Rørspurv

Rørspurven fanges mere uregelmæssigt gennem perioden end Rørsangeren og den er ankommet til undersøgelsesområdet inden fangsterne påbegyndes. En del af Rørspurvene forlader tilsyneladende selve ynglepladsen endnu tidligere end Rørsangeren – sikkert for at søge føde andre steder end i den ensformige rørskov. De voksne fugle er således borte inden indgangen til august, mens de fleste ungfugle har forladt området efter første uge i august. Af de ringmærkede Rørspurve var 41,9 % (26 af 62) ungfugle, mens det tilsvarende var ca. 61 % hos Rørsangeren. Der blev genganget 38,7 % (24) af Rørspurvene.



Figur 4: Fordelingen af Rørspurv i forbindelse med sommerens fangst (n=86).

Diskussion

Constant Effort Sites ved Brabrand Sø er med i et forsøg på at starte et større antal lokaliteter i Danmark hvor der ringmærkes efter den internationale standard. Den første lokalitet herhjemme, hvor mærkningen gennemføres efter disse principper, er startet i 2004 i Dybendal i Midtjylland (Drachmann 2004). I år er der for første gang flere lokaliteter med, og Brabrand Sø udgør den ene af de nu 4 lokaliteter.

Selv om der kun er ringmærket én enkelt sæson foreligger allerede nogle få resultater. Det må således formodes, at en del af de fugle, der fanges i starten (primo maj) er gennemtrækkende fugle, da en del af disse ikke senere aflæses.

Det antages ud fra antallet og fordelingen af aflæsningerne, at ungfuglene forlader området kort tid efter udflyvningen fra reden. Der er således blot 3 genfangster af ungfugle mod 71 af voksne. Det betyder også, at en del af de senest fangede ungfugle sandsynligvis er gennemtrækkende og ikke lokale fugle.

Samtidig antages det, at de gamle fugle forlader ynglelokaliteten umiddelbart efter overstået yngel. Det ses af, at antallet af ringmærkede og aflæste gamle fugle begynder at aftage allerede fra slutningen af juni (periode 6, se figur 1).

Vi forventer, at der med et fast antal lokaliteter – og gerne flere end i dag – vil kunne bidrages til at øge vores viden om de almindelige danske ynglefugles trivsel og samtidig bidrage til det fælles europæiske projekt, som de danske fangstresultater tilgår.

Pleje

En af betingelserne for at man kan sammenligne fangsterne fra år til år er at lokaliteten, hvor der mærkes, ikke ændrer karakter over den tid projektet løber. Ved Brabrand Sø er valgt et sted domineret af tagrør – dog med indslag af pil og enkelte birk. Før opstarten, var der foretaget fjernelse af pil i dele af området. Det er derfor vigtigt, at der ved opstarten af hver sæson foretages nedskæring af de piletræer, som sætter nye skud.

Tak

Tak til J. Dall, Vand og Spildevand, for interesse for projektet Og har givet adgang til areal samt gjort det muligt at få stillet faciliteter til rådighed for ringmærkerne.

Litteratur

Drachmann, J. 2004: Standardiseret fangst af ynglefugle i Dybendal, Salten Langsø Skovdistrikt 2004 (afrapportering til Salten Langsø Skovdistrikt).

BTO: Guidelines for Constant Effort ringing in Europe.

<http://www.bto.org/ringing/ringinfo/ces/index.htm>

EURING: Guidelines for Constant Effort Site in Europe.

http://www.euring.org/research/ces_in_europe/euro_ces_guidelines210904.pdf .

Der kan henvises til www.ringmaerkning.dk for supplerende oplysninger.

Appendiks:



Lokalitet for ringmærkning og placering af net.